



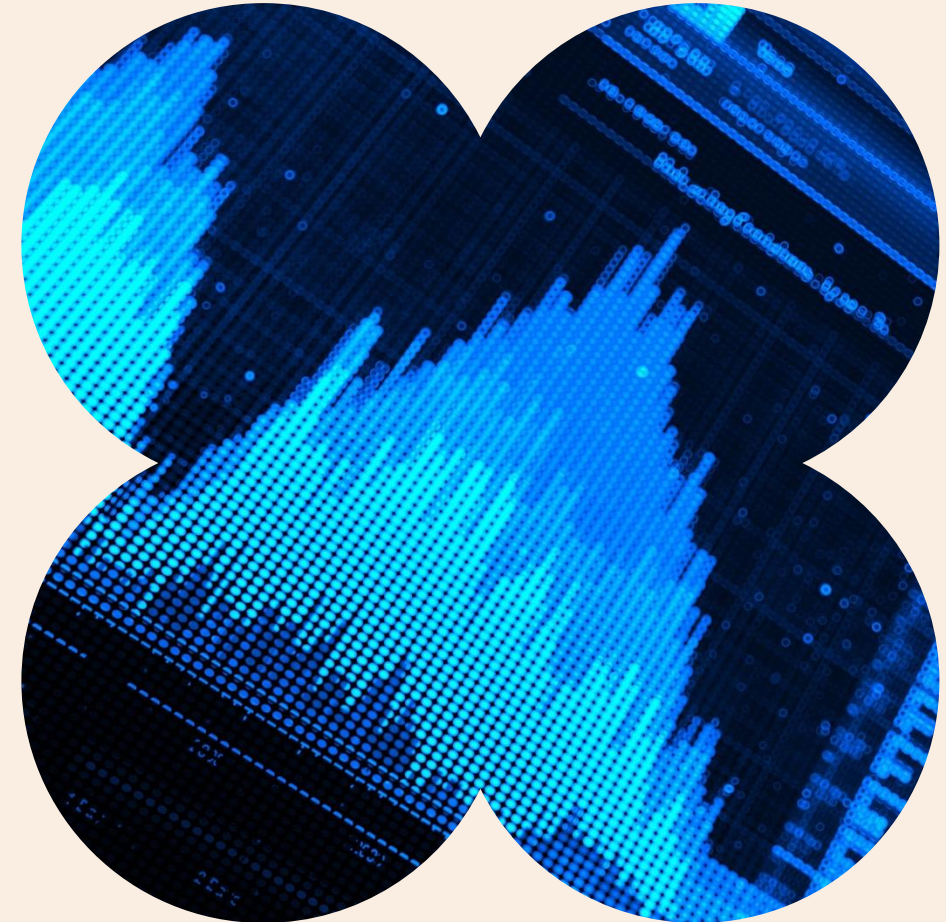
Travel Sentiment Index (TSI) hacia el Caribe mexicano
Monitoreo de mercados emisores
Número 1 Julio-agosto 2026



STARC
SUSTAINABLE TOURISM
ADVANCED RESEARCH CENTER

Contenido

1. Presentación
2. Objetivos
3. Vitrina metodológica
4. Análisis por mercado
 1. Estados Unidos
 2. Canadá
 3. México
5. Nota final sobre el sargazo y el TSI
6. Conclusiones



1. Presentación

1

Entorno incierto y una temporada veraniega aciaga

2

Objetivo fundacional de STARC: generar conocimiento

3

Compromiso con la objetividad con información oportuna y confiable

4

Uso de herramientas estadísticas y tecnológicas

5

Trabajo colaborativo y de la mano del sector

2. Objetivos

General: El *Travel Sentiment Index* (TSI) funciona como un monitor predictivo de cuatro dimensiones que unifica la oferta operativa, el deseo manifestado en la conversación digital que incluye aceleradores y frenos, las tendencias de búsqueda en internet y la incidencia del contexto económico del consumidor, antes de la conversión final en el Caribe Mexicano.

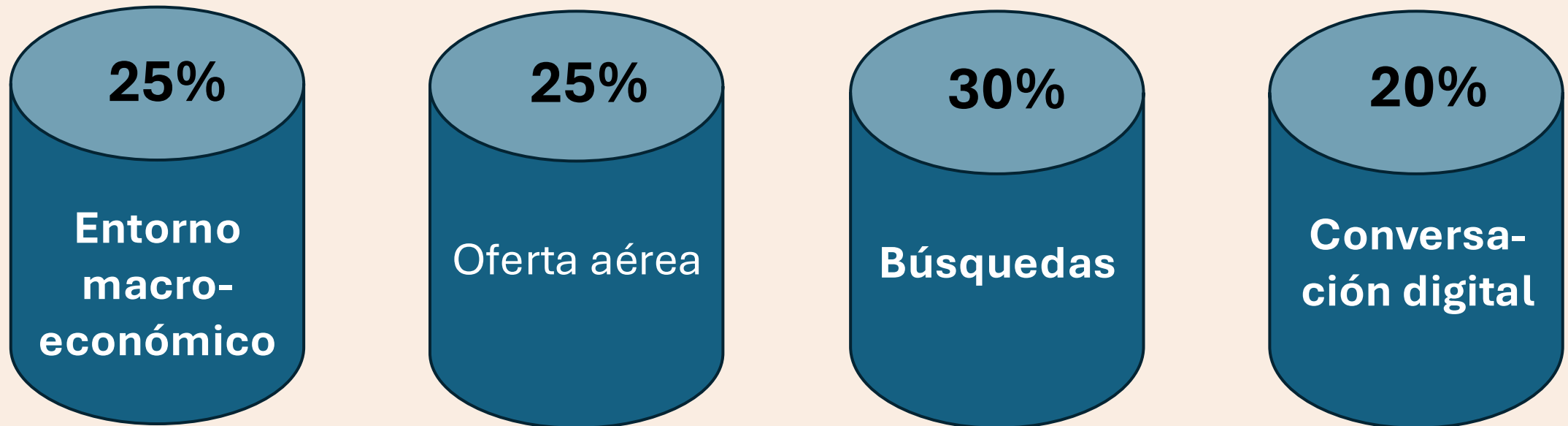
Específicos:

- Mapear la geografía del interés digital por clústeres de origen.
- Anticipar la elasticidad precio-demanda provocada por la combinación de inflación en los mercados y recortes de capacidad aérea.
- Establecer la ruta crítica de comercialización hotelera diferenciando las ventanas de reserva activas.
- Proveer de *insights* a la industria para la mejor toma de decisiones.

3. Vitrina metodológica

Estructura y ponderación del algoritmo TSI tetradimensional

$$\text{TSI} = (\text{Búsquedas} \times 0.30) + (\text{Oferta aérea} \times 0.25) + (\text{Entorno} \times 0.25) + (\text{Escucha digital} \times 0.20)$$



3. Vitrina metodológica

Interpretación de los rangos del Índice

90 a 100 puntos (Excelente): demanda masiva y de alta prioridad; muy baja sensibilidad a incrementos de precio en el destino.

80 a 89 puntos (Resiliente): intención de viaje sólida con procesos normales de deliberación y comparación de tarifas.

70 a 79 puntos (Zona de Fricción): alta sensibilidad al precio logístico e inflación; la conversión depende de estímulos o paquetes.

Menos de 70 puntos (Contracción): alerta de contracción estacional o migración de la demanda hacia mercados competidores.

90-100

80-89

70-79

<70

3. Vitrina metodológica (fuentes)

Índices de confianza del consumidor, tipo de cambio y otros indicadores macroeconómicos

Entorno macro-económico

Bases de datos de Cirium

Oferta aérea

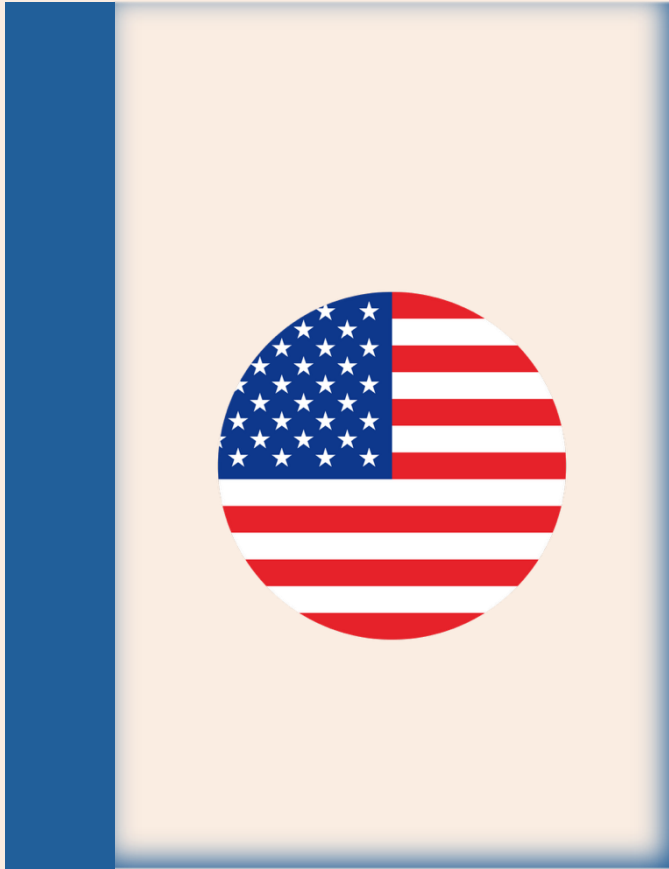
Modelado de búsquedas en Google Trends con series de tiempo inexadas

Búsquedas

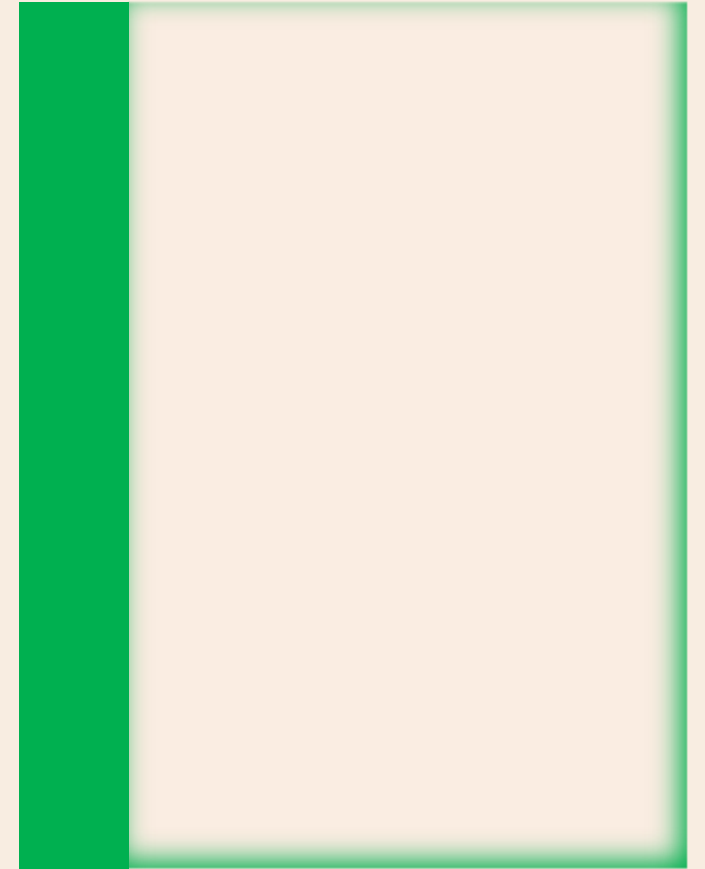
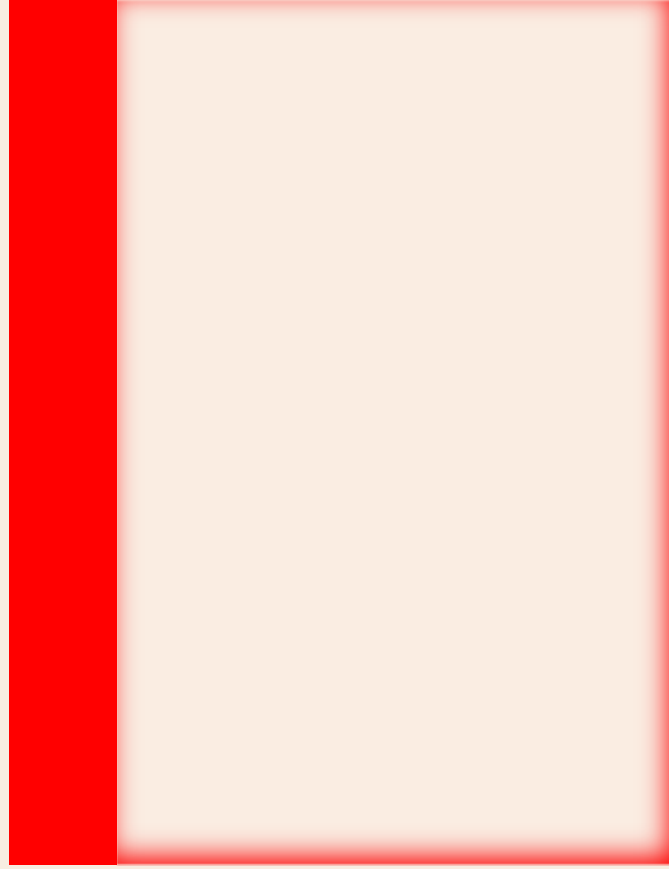
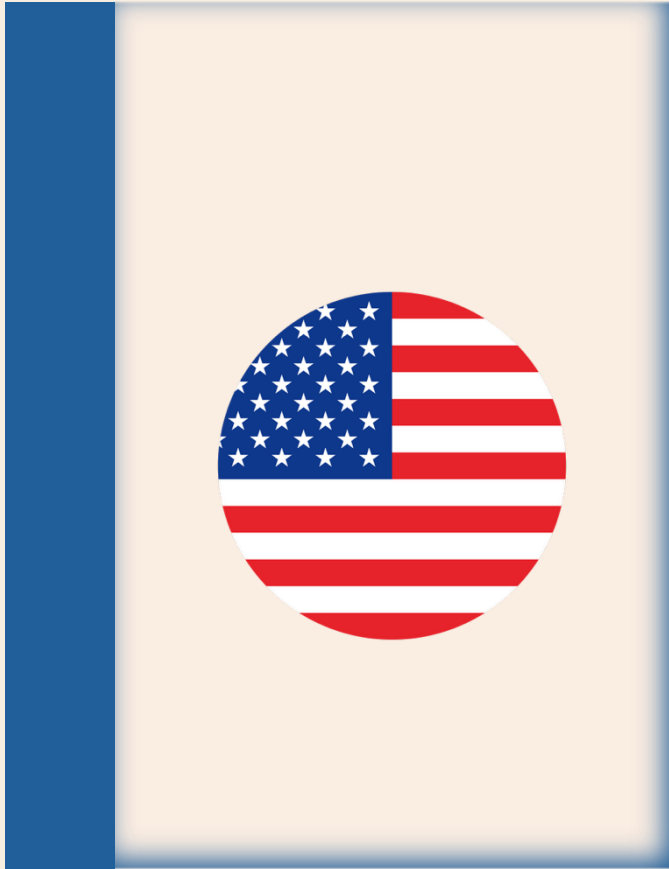
Web scraping en foros, redes sociales y blogs de viajes y PLN

184,500 menciones
Conversación digital

4. Análisis por mercado



4. Análisis por mercado



Auditoría de conectividad aérea

La oferta aérea que conecta Estados Unidos con el Caribe Mexicano (CUN, CZM, TQO) registra una contracción global neta.

Efecto de mercado: esta reducción masiva de inventario actúa como un acelerador que eleva las tarifas aéreas dinámicas y reduce la oferta de vuelos de descuento de última hora.

Asientos:
-22.5% (-561,311)

Vuelos:
-21.4% (-2,974)

Programación específica de algunas aerolíneas

American Airlines
469,060 asientos
-14.9% vs 2025

United Airlines
465,465 asientos
-16.8%

Southwest
314,720 asientos
+0.5% vs 2025

Spirit
0 asientos
-195,138 vs 2025

Sur



Visión general

Región sur

86.8

Base 100. Julio 26

Optimismo y resistencia al precio

La región sur presenta la mayor puntuación en optimismo y menor resistencia al precio en el mercado norteamericano para verano 2026.

Preferencia por Caribe mexicano

El Caribe mexicano es la opción vacacional predilecta gracias a la cercanía, conectividad aérea y afinidad cultural con el consumidor del sur.

Alta tolerancia a variaciones de precio

La alta tolerancia a cambios en tarifas convierte al sur de Estados Unidos en mercado clave para estrategias de último minuto y optimización de inventarios.

Amortiguador de riesgo en temporada

La región sur mantiene niveles de ocupación estables incluso cuando otros mercados muestran desaceleración, actuando como amortiguador de riesgo.

Visión general Hub Texas

89.4

Base 100. Julio 26

Contexto operativo:

Se beneficia directamente de la resiliencia de Southwest. Las tarifas aéreas redondas se mantienen controladas en rangos de **\$220 a \$310 USD.**

Entorno macro y confianza:

El Índice de Confianza del Consumidor (ICC) en Texas supera la media nacional estadounidense. La corta distancia de vuelos con precios relativamente más bajos, compensa la fortaleza del peso.

Ventana de reserva: **12 a 14 días.**

Visión general Hub Atlanta

83.2

Base 100. Julio 26

Contexto operativo:

Respaldado por los **266,442 asientos programados bimestrales de Delta Air Lines** hacia Quintana Roo.

Entorno macro:

Perfil de ingresos medios-altos en el clúster de Georgia con baja sensibilidad al precio. El consumidor asume el viaje estacional de julio como una prioridad fija dentro de sus tendencias de gasto anuales.

Ventana de reserva:

20 a 25 días.

Medio oeste



Visión general

Región medio oeste

77.5

Base 100. Julio 26

El consumidor exhibe una marcada tendencia al ahorro y busca optimizar el factor costo-beneficio del paquete vacacional todo incluido.

El alza de tarifas en O'Hare (\$480-\$580 USD) provoca que las búsquedas migren a Midway (MDW), soportadas por **Frontier con 189,072 asientos** y –aunque marginal- la entrada de **Breeze Airways**. Ventana de reserva: **25 a 30 días**.

Intensidad de búsqueda: nivel estable en volumen de consultas.

Términos en tendencia:

- *"Cancun vacation packages kids free July"* (↗ 150% en Illinois y Michigan).
- *"Cheap flights to Cancun from Midway (MDW)"*.
- *"Best family resorts Riviera Maya deals"*.

Temas de conversión: alta densidad de interacciones en foros referentes a la justificación del costo total del paquete todo incluido y solicitudes de recomendaciones de hoteles que incluyan beneficios familiares o transportación gratuita para abatir gastos extras.

Este



Visión general Región este

78.4

Base 100. Julio 26

Mercado resiliente pero atento a presupuestos familiares.

Fuera de los *hubs* puros de JetBlue, los viajeros de la Costa Este tienen acceso a los corredores y conexiones de **American Airlines (AA)** que sostiene **469,060 asientos** y de **United Airlines (AA)** con **465,465 asientos**.

La confianza del consumidor en estados como Massachusetts o Maryland se mantiene más elevada y estable frente al costo de los servicios recreativos, mostrando menor sensibilidad que el consumidor metropolitano de Nueva York.

Las tarifas aéreas de conexión o desde otros aeropuertos satélites no sufrieron el pico inflacionario de los vuelos directos de JFK, promediando rangos de **\$410 - \$490 USD**, lo que mantiene las ventanas de reserva estables entre los **25 y 35 días**.

Es la zona con mayor sensibilidad a los precios de todo el mercado estadounidense este verano. Registra una severa resistencia al gasto motivada por la confluencia de inflación en boletos de avión largos y una contracción en su confianza financiera.

Visión general Hub New York-New Jersey

71.4

Base 100. Julio 26

JetBlue (B6) registra una severa contracción con una caída del -30.99% en capacidad, perdiendo 75,832 asientos bimestrales.

La confianza del consumidor se muestra con cautela frente al costo de los servicios. La escasez de asientos directos dispara los boletos redondos a máximos de **\$540 a \$680 USD**, provocando un severo efecto en las familias de clase media. Ventana de reserva larga: **45 a 60 días**.

•**Intensidad de búsqueda:** Caída del -35% en consultas de vuelos directos hacia Quintana Roo en Nueva York y Nueva Jersey.

Términos en Tendencia:

"Flights to Europe from JFK July deals" (↗ 140%).

Fuga de Demanda: se detecta una alta densidad de interacciones orgánicas referentes al fenómeno de *"sticker shock"*. Los usuarios de ingresos medios-altos discuten abiertamente cambiar sus vacaciones tradicionales de playa por vuelos transatlánticos a Europa o por turismo carretero doméstico hacia la Costa Este de EE. UU.

Oeste



Visión general Región oeste

78.4

Base 100. Julio 26

Región de alta capacidad de gasto y un perfil demográfico de ingresos elevados, pero afectada por la competencia de destinos costeros de proximidad en el Pacífico.

La salida estacional de las rutas directas de Alaska Airlines y la de Spirit reduce la oferta directa en la costa. Los usuarios dependen de conexiones transcontinentales, pagando tarifas elevadas de **\$490 a \$620 USD**.

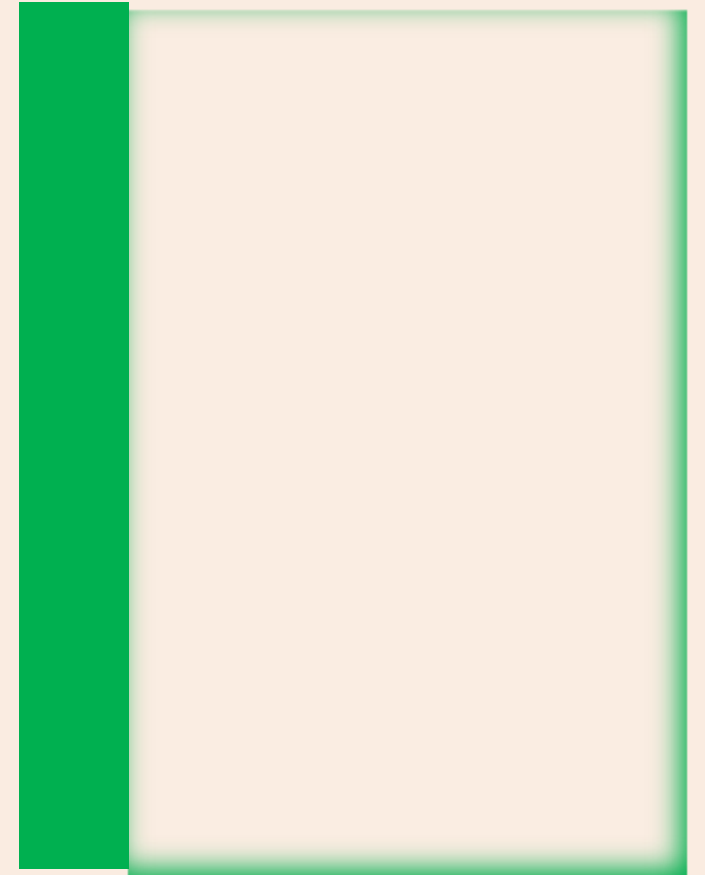
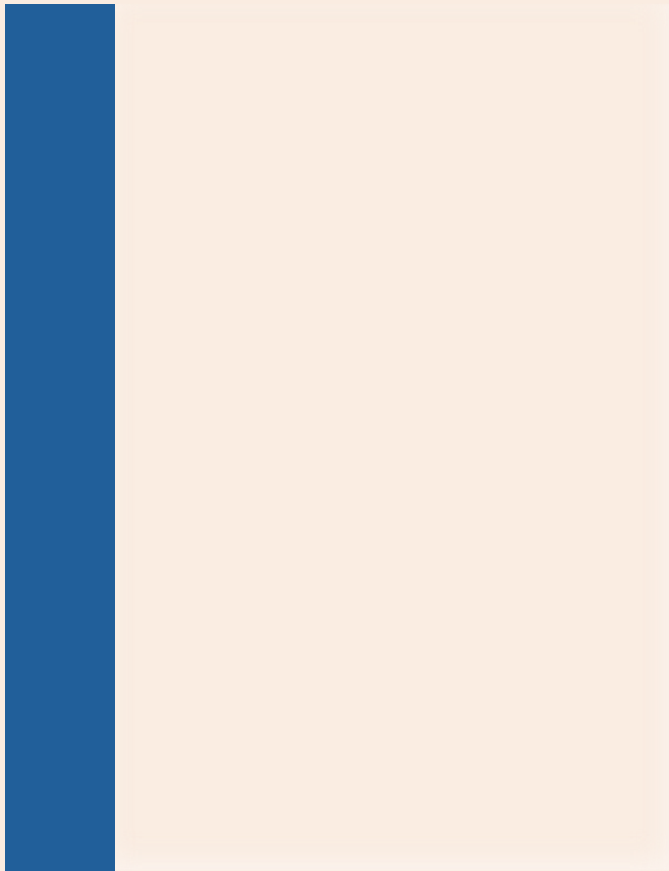
Pese a las tarifas altas los segmentos Premium de California se mantienen firme. La tendencia de consumo prioriza las escapadas experienciales de alto valor y lujo sobre el turismo masivo. Ventana de reserva: **35 a 45 días**.

Términos en Tendencia:

- *"Luxury boutique hotels Tulum beach"* (↗ 210% en California y Arizona).
- *"Flights to Tulum TQO airport"*.
- *"Cabo vs Cancun resorts summer"*.

Baja interacción referente al factor "precio bajo". Las comunidades de viaje en California muestran un alto interés cualitativo por conceptos de hotelería boutique, experiencias ecoturísticas premium y el Tren Maya.

4. Análisis por mercado



Auditoría de conectividad aérea

Aunque con una base mucho menor que la de Estados Unidos, la oferta aérea que conecta Canadá con el Caribe Mexicano (CUN, CZM, TQO) registra una tendencia positiva.

Efecto de mercado: esta reducción masiva de inventario actúa como un acelerador que eleva las tarifas aéreas dinámicas y reduce la oferta de vuelos de descuento de última hora.

Asientos:
-8.9% (+24,815)

Vuelos:
12.8% (+192)

Programación específica de algunas aerolíneas

Air Canada
93,876 asientos
+13.4% vs 2025

Air Transat
65,340 asientos
+9.2%

Porter Airlines
16,638 asientos

WestJet:
123,114 asientos
-5.9% vs 2025

Este



Visión general Región este

79.4

Base 100. Julio 26

Es la región receptora de la nueva oferta de **Porter Airlines** y el crecimiento de doble dígito de **Air Canada**, manteniendo tarifas dinámicas estables y accesibles de **\$510 a \$620 CAD** redondo desde Toronto y Montreal.

El Índice de confianza del consumidor se mantiene con mayor estabilidad en los centros urbanos del Este. Las familias de ingresos medios muestran una tendencia de consumo resiliente hacia paquetes Todo Incluido como mitigador de la inflación.

Escucha social con 23,800 menciones orgánicas limpias. Alta orientación hacia la cacería de valores agregados, manifestando una preocupación moderada ante el sargazo, el cual monitorean pero no penalizan con cancelación debido al blindaje de albercas de los resorts de marca.

Ventana de Reserva Activa: 30 a 45 días.

Oeste



Visión general Región oeste

65.2

Base 100. Julio 26

Caída severa en Google Trends, con poco interés para destinos del Caribe durante julio y agosto.

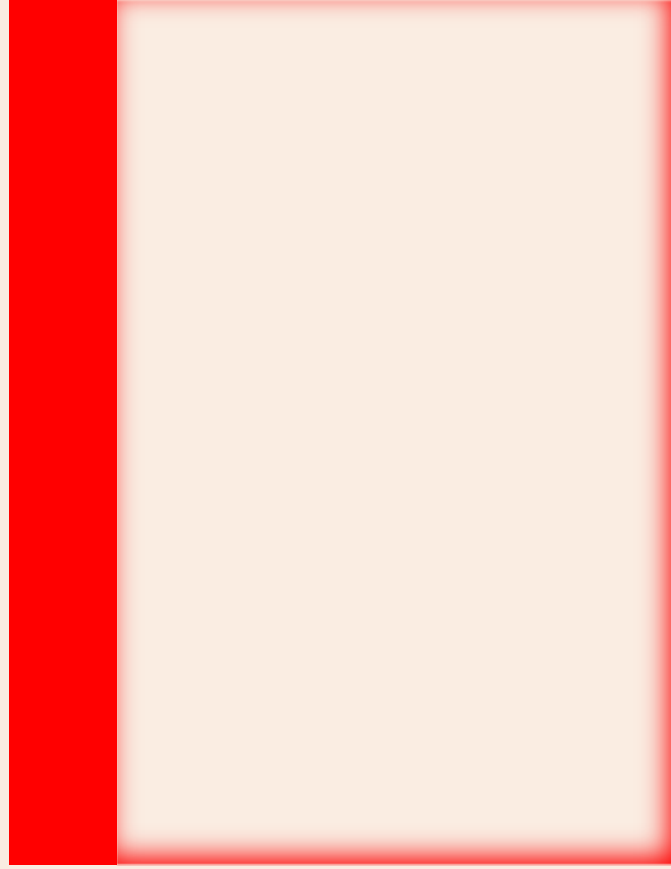
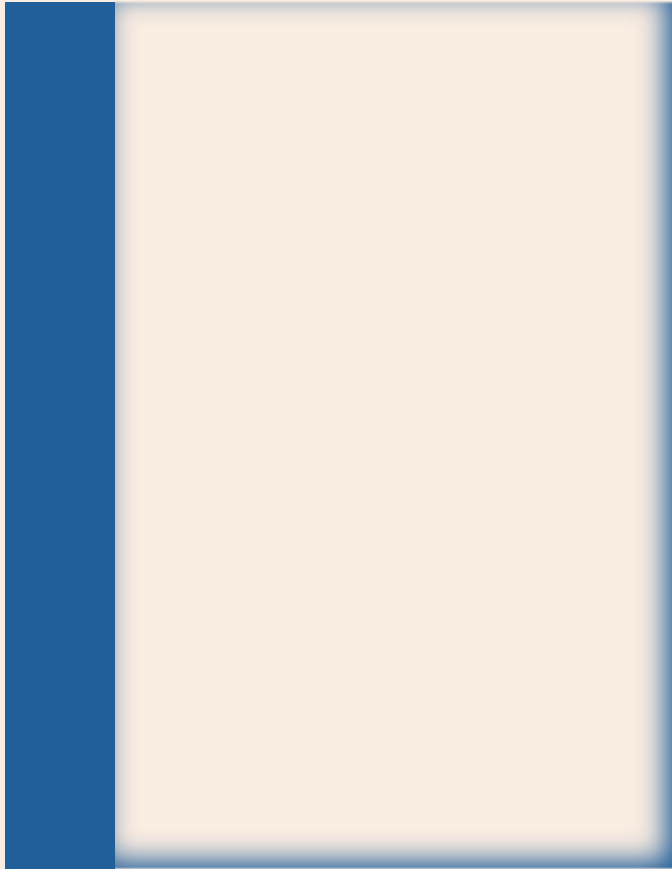
Conectividad aérea afectada directamente por la reducción de frecuencias y el ajuste de **-5.94% de WestJet** (principal operador del oeste). Vuelos transcontinentales largos con tarifas dinámicas elevadas que superan los **\$750 CAD** desde Vancouver y Calgary.

La confianza del consumidor en esta región exhibe mayor cautela ante el gasto transfronterizo. La tendencia de consumo veraniego se inclina hacia el turismo local de naturaleza (campings, lagos y costa), reteniendo los viajes dentro de Canadá.

Volumen marginal de solo 5,300 menciones de usuarios orgánicos en escucha social. Las conversaciones revelan que el sargazo actúa aquí como un inhibidor estético inmediato; al combinarse con el alto costo del vuelo, el usuario descarta el destino, prefiriendo el verano canadiense local.

Ventana de Reserva Activa: 60+ días (*Limitado a nichos muy específicos como lunas de miel o bodas de destino*).

4. Análisis por mercado



Auditoría de conectividad aérea

La oferta aérea que conecta rutas nacionales con el Caribe Mexicano (CUN, CZM, TQO) registra un aumento moderado de cara al verano.

Efecto de mercado: salvo el caso de las rutas desde Guadalajara no se aprecian incrementos significativos en el precio de los boletos. Contribuye a esta situación el incremento de oferta de Viva en las rutas a CDMX.

Asientos:
+1.4% (4'413,982)

Vuelos:
-5.6% (-667)

Programación específica de algunas aerolíneas

Viva

965,428 asientos

+6.0% vs 2025

Volaris

739,072 asientos

+2.2%

Aeroméxico

335,363 asientos

-7.4% vs 2025

Magnicharters

0 asientos

Visión general Ciudad de México

79.2

Base 100. Julio 26

Google Trends muestra un volumen masivo de consultas, con una tendencia de consumo hacia combinaciones de ahorro como "*vuelos Cancún económicos AIFA*" o "*promociones Todo Incluido a meses sin intereses*".

Volumen total estable de **995,697 asientos (+1.3%)**, pero con una reconfiguración: **Aeroméxico recorta su capacidad en el AICM**, mientras que **Viva se expande un 20.7% en el AICM** y 16.9% en el AIFA. Aeroméxico inyecta además **9,121 asientos nuevos** en su ruta directa a Tulum.

La confianza del consumidor es altamente sensible a la inflación en servicios turísticos nacionales. Se observa marcada dependencia al financiamiento a Meses Sin Intereses, para amortiguar el costo del viaje de verano.

18,500 menciones analizadas con procesamiento de lenguaje natural. Los foros debaten intensamente sobre el estatus del sargazo en Cancún y Playa del Carmen; la macroalga actúa como un factor disuasivo real.

Ventana de Reserva Activa: 7 a 12 días (*Altísima dependencia del último minuto y decisiones de compra exprés*).

Visión general Guadalajara

76.0

Base 100. Julio 26

El indicador bruto de intención de Google Trends hacia Quintana Roo cae a un mínimo ante la intensa competencia digital de destinos del Pacífico.

Contracción neta del **6.2% de capacidad en el hub**. Volaris reduce su ruta principal GDL-CUN; Viva Aerobus se mantiene plano y se registra una caída drástica del **40% en la ruta directa a Tulum**.

Alta sensibilidad al costo de transportación. La inflación en las tarifas de los vuelos aéreos nacionales provoca un **efecto de sustitución de mercado inmediato**: el consumidor de ingresos medios de Jalisco prefiere el turismo carretero rápido y de bajo costo hacia las costas de Nayarit y Jalisco.

6,500 menciones cualitativas efectivas en escucha social (NLP). El sargazo actúa como la justificación definitiva para los viajeros dudosos: los usuarios argumentan en foros que *"pagar vuelos caros para encontrar sargazo no vale la pena"*, prefiriendo las playas limpias del Pacífico.

Ventana de Reserva Activa: 20 a 25 días (*Requiere empaquetamiento agresivo con valores de experiencia hotelera para incentivar la conversión*).

Visión general Monterrey

88.5

Base 100. Julio 26

Google Trends registra un pico continuo en el interés de ocio de la zona noreste, reflejando una demanda latente muy robusta.

Crecimiento neto de la oferta aérea. El corredor CUN-MTY es fuertemente alimentado por Viva) y Volaris . El hub absorbe los precios de temporada alta sin freno operativo.

El Índice de Confianza del Consumidor en Nuevo León lidera las métricas nacionales del INEGI. El poder adquisitivo local es inelástico frente a la inflación de tarifas en el destino, impulsando compras de Todo Incluido de alta gama.

9,200 menciones limpias en escucha social mediante NLP. Percepción altamente positiva; el viajero regiomontano ignora la afectación del sargazo en las playas públicas al concentrar su estancia en la infraestructura privada de albercas de los resorts.

Ventana de Reserva Activa: 15 a 20 días.

5. Nota final sobre el sargazo y el TSI



Este. Freno de compra: sí se manifiesta la preocupación y la búsqueda de alternativas.

Sur. Resiliencia de proximidad: el sargazo no cancela el viaje y la conversación se mueve hacia las albercas y excursiones

Oeste. Sensibilidad en el segmento premium: foco directo en Tulum; las búsquedas migran preventivamente hacia hoteles fuera de las zonas de playa.

Medio oeste. Alta deliberación: el tema está muy presente en en foros como TripAdvisor y Reddit. El viajero exhibe una psicología de compra orientada al costo-beneficio. Ante las alertas de sargazo, **no cancela el viaje**, pero exige que los resorts Todo Incluido compensen la pérdida de la actividad en la playa.

5. Nota final sobre el sargazo y el TSI



Este. Monitoreo preventivo: búsqueda activa del monitoreo de playas, pero con baja tasa de cancelación real por la rigidez de su ventana de vacaciones familiares de verano.

Oeste. Inhibidor definitivo: al sumarse los altos costos la alerta de sargazo minimiza la intención de viaje veraniego en favor del turismo al interior del país.

5. Nota final sobre el sargazo y el TSI



Monterrey. Inelasticidad absoluta: el sargazo es irrelevante para la conversión; la conversación digital se enfoca más en actividades y marcas de lujo.

Ciudad de México. Subordinación al costo: se priorizan las condiciones de precios con interés en meses sin intereses y valores agregados. El sargazo es relevante pero secundario frente al precio.

Guadalajara. Sustitución: las alertas rojas disparan las cancelaciones y se migra hacia destinos carreteros del Pacífico.

6. Conclusiones

- El verano de 2026 será una temporada muy retadora.
 - Hay una gran afectación por la importante pérdida de asientos en rutas hacia Estados Unidos.
 - Se observan comportamientos bien diferenciados por mercados geográficos.
 - Alto margen de maniobra en el sur de Estados Unidos, en Monterrey y en Ciudad de México.
 - Los efectos del sargazo se diferencian también por mercados.
 - La competencia se agudiza por las condiciones de los mercados.
-
- En futuras ediciones del TSI se valoraron los supuestos del modelo y se ampliará su cobertura para incluir Europa y Sudamérica.



Travel Sentiment Index (TSI) hacia el Caribe mexicano
Monitoreo de mercados emisores
Número 1 Julio-agosto 2026



STARC
SUSTAINABLE TOURISM
ADVANCED RESEARCH CENTER